

# Black Ops (MDMA anstatt 2C-B)

! **Vorsicht**

**Falschdeklaration**

**Zürich (DIZ)**

**18.04.2023**

## Risikoeinschätzung

Diese als **2C-B** verkaufte Pille enthält kein 2C-B, sondern das synthetische Amphetaminderivat **MDMA**.

MDMA (3,4-Methylendioxymethamphetamin) weist ein **empathogenes und entaktogenes** Wirkspektrum auf, löst aber, im Unterschied zu 2C-B, keine psychedelischen und halluzinogenen Effekte aus. MDMA wird wesentlich höher dosiert als 2C-B. Jedoch enthält die Pille eine hohe Dosis MDMA. Die Einnahme einer ganzen solchen Pillen würde für die meisten Personen (abhängig vom Körpergewicht ) bereits zu einer Überdosierung führen. Aufgrund der Falschdeklaration steigt das Überdosierungsrisiko zusätzlich, da bei nicht einsetzten der 2C-B typischen Wirkung das Risiko besteht, dass nachdosiert und dadurch eine noch höhere Dosis MDMA eingenommen wird.

Bei Pillen kommt es immer wieder zu Falschdeklarationen; diese darum wenn möglich immer testen lassen.

## Safer Use

### Analyse

Lasse deine Substanzen in einem Drug Checking testen

### Trinken

Denk daran: Trink alkoholfreie und isotoni-sche Getränke (3 dl / Stunde) und mach von Zeit zu Zeit Pausen an der frischen Luft, um einer Überhitzung / Dehydration vorzubeugen.

### Antesten

Falls du keine Möglichkeit hast, Substanzen analysieren zu lassen, teste zuerst maximal einen Drittel der Pille an, da sehr viele hoch-dosierte Pillen im Umlauf sind.

### Akzeptieren

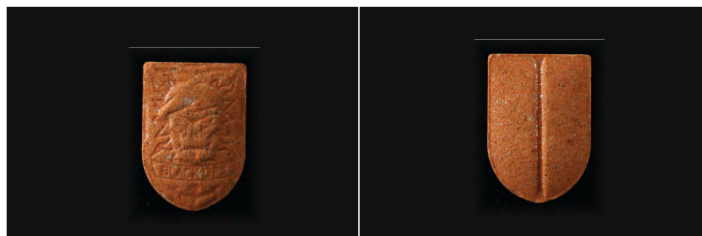
Akzeptiere, wenn die Wirkung zu Ende geht, denn «Nachspicken» erhöht die Toxizität (Giftigkeit) von MDMA.

### Abwarten

Warte nach der Einnahme 2 Stunden, da immer wieder auch Pillen mit unerwarteten Wirkstoffen im Umlauf sind, welche einen späteren Wirkungseintritt haben können.

### Achtung

Die von uns veröffentlichten Warnungen beziehen sich nur auf die in Drug-Checking-Angeboten der Schweiz abgegebenen Substanzen. Diese Substanzen können ein hohes Konsumrisiko darstellen. Wir empfehlen deshalb, diese Substanzen nicht bzw. in geringerer Dosierung zu konsumieren. Eine Substanz kann das gleiche optische Erscheinungsbild haben (Form, Grösse, Farbe etc.) und trotzdem andere Inhaltsstoffe oder eine andere Zusammensetzung aufweisen. Besitzt du eine Substanz, welche nicht in unseren Warnungen erscheint, bedeutet dies keinesfalls, dass sie den erwarteten Inhaltsstoff enthält oder unbedenklich ist. Es gibt keinen Substanzkonsum ohne Risiko! Risikofrei ist nur ein vollständiger Verzicht auf Substanzen. Wenn du dich dennoch entscheidest, Substanzen zu konsumieren, beachte möglichst die Safer-Use-Regeln.



### Substanzendetails

**MDMA**  
172.3 mg

### Angaben zur getesteten Substanz

Dicke	Länge x Breite	Gewicht
4.7 mm	9.8 x 14.1 mm	597.9 mg

Farbe	Bruchrille
Orange	Ja

### Relevante Substanz(en)

MDMA                      2C-B (2C-x)

**safer  
party  
.ch**

